

Les pelouses de Bléré, Espace naturel sensible

C'est un ensemble de 77 hectares qui est ici protégé grâce à un partenariat entre la commune et le Conservatoire, concrétisé en 2005. Le site est en outre classé en Espace naturel sensible par le Conseil général, attestant ainsi de sa dimension patrimoniale pour le département.

Les actions de protection mises en place consistent à améliorer la connaissance des richesses écologiques du site mais aussi et surtout à empêcher l'envahissement des pelouses sèches par le boisement.

Cet entretien des milieux dits ouverts est réalisé chaque année grâce à la fauche ou grâce au pâturage.



Fauche par l'association d'insertion Environnement 41. Les produits de la fauche sont exportés afin de maintenir la pauvreté du sol.

Cette protection repose aussi sur la mise en valeur de cet Espace naturel sensible de grand intérêt.



C'est pourquoi, le Conservatoire et la commune vous proposent un sentier d'interprétation de 2,3 km, ponctué de sept stations soulignant l'originalité des pelouses et l'histoire du site.



Un Conservatoire pour la nature

Créé en 1990, le Conservatoire d'espaces naturels de la région Centre s'est donné pour mission la sauvegarde des milieux naturels les plus remarquables pour leur faune, leur flore, leur qualité paysagère ou géologique.

Il est membre de la fédération des
Conservatoires d'espaces naturels.



Constitué en association loi 1901, le Conservatoire est un outil novateur, partenarial et consensuel de protection de la nature. Mais il est avant tout l'émanation d'une volonté citoyenne de transmettre à nos enfants un environnement dans toute sa diversité et sa beauté.

Pour en savoir plus sur
l'Espace naturel sensible communal des Pelouses de Bléré

www.cen-centre.org

Des balades de découverte sont proposées chaque année par le Conservatoire (02 47 27 81 03).

Mairie de Bléré

35 rue de Loches
37150 Bléré

Tél. : 02 47 30 81 81
Mél. : mairie@blere-touraine.com
www.blere-touraine.com

Conservatoire d'espaces naturels de la région Centre

Association agréée par
le ministère de l'Écologie et par
le ministère de la Santé
et des Sports

3, rue de la Lionne
45000 Orléans
Tél. : 02 38 77 02 72
Mél. : siege.orleans@cen-centre.org
www.cen-centre.org

Office de tourisme de Bléré Val de Cher

8, rue J.J. Rousseau
37150 Bléré

Tél. : 02 47 57 93 00
Mél. : officedetourismedeblere
@orange.fr
www.chenonceaux-blere-tourisme.com

Un document réalisé avec le soutien de :



Projet de sentier : CEN Centre - M. Vérité / Conception-rédaction : CEN Centre - M. Vérité, I. Gravrand
Remerciements à Mme Barou (commune de Bléré), Mme Fortier et Mme El Ouardi (Office de tourisme),
M. Lefevre, M. Alary, M. Dubois, M. Baudoux et M. Leclerc

Crédits photos : CEN Centre / I. Gravrand, S. Gressette, D. Greyo, R. Paillat, M. Vérité / Th. Cardinet
Mise en page et Illustrations : HV Médias

ESPACES NATURELS de la Région Centre



Les Grandes Fontaines

Entre eau et pelouses sèches



Espace naturel
sensible communal
des Pelouses de Bléré
(Indre-et-Loire)



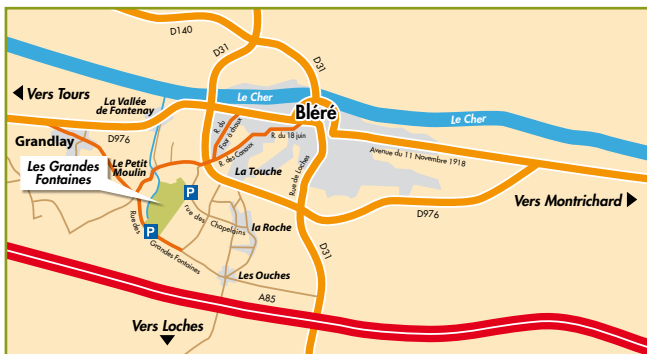
Un site original en Champagne tourangelle

La commune de Bléré s'inscrit en rive gauche du Cher, à une trentaine de kilomètres à l'est de l'agglomération tourangelle. Les Pelouses de Bléré, ensemble au sein duquel s'étendent les Grandes Fontaines, se situent au sud du territoire communal.

Ici, sur le plateau, l'horizon s'ouvre et dévoile un paysage atypique. Nous sommes en champagne tourangelle, vouée à la céréaliculture intensive. Pourtant ici, point de blé mais des pelouses sèches de grand intérêt écologique !



Se rendre aux Grandes Fontaines



À découvrir autour du site

- Randonnée pédestre : GR41 "Vallée du Cher" et 3 circuits balisés de 11 km pour découvrir les environs de Bléré,
- Le Moulin des Aigremonts - <http://moulin-blere.com/>
- L'Église Saint-Christophe, à Bléré,
- A bord de la toue cabanée : promenade sur le Cher au départ d'Athée-sur-Cher, à la belle saison, par l'association Valchantray.

Plus d'informations auprès de l'Office de tourisme
au 02 47 57 93 00

Les autres Espaces naturels sensibles à visiter
www.cg37.fr rubrique ENS

Une richesse et une histoire liées au calcaire et à l'eau



La particularité du site des Grandes Fontaines est de conjuguer la présence des pelouses sèches, liées à la roche calcaire, avec celle de milieux plus humides liés à la rivière de l'Herpenty.

Les pelouses, ponctuées de genévriers, et les friches que l'on rencontre sur le site sont les témoins de la modification des pratiques agricoles sur ces terres peu productives et plus particulièrement de l'abandon du pâturage ovin traditionnel.

Les Pelouses de Bléré, ce sont :

- 15 milieux naturels dont 7 reconnus d'intérêt européen (et notamment les habitats calcicoles)
- Plus de 130 espèces végétales, dont 24 sont peu communes et 7 protégées en région Centre,
- 9 espèces d'orchidées,
- 150 espèces d'insectes dont 122 espèces de papillons,
- de nombreuses espèces d'insectes et de plantes qu'on ne trouve plus au nord du site.

Gazé (*Aponta crataegij*)



Un aqueduc aux Grandes Fontaines ?



A l'ouest du bourg de Bléré, un aqueduc gallo-romain, dit de Fontenay, débutait sa route vers Tours qu'il alimentait en eau de source. Il captait une partie des sources de l'Herpenty, petite rivière qui se jette dans le Cher après un parcours de 2 km. C'est de là que vient le nom des Grandes Fontaines, référence aux sources présentes sur le site.

C'est pourquoi une goutte d'eau a été choisie pour vous guider de l'eau aux pelouses sèches.

Les Espaces naturels sensibles (ENS)

La politique ENS, portée par le Conseil général, vise à protéger et à mettre en valeur les espaces remarquables, le plus souvent abandonnés par l'agriculture et menacés par l'embroussaillage ou l'urbanisation.

Un concentré d'histoire et de biodiversité



Sept stations vous invitent à découvrir les richesses et l'histoire de ce site naturel le long d'un parcours de 2,3 km.

Un sentier botanique parcourt également ce site. Le dépliant le décrivant est disponible auprès de l'Office de tourisme de Bléré.

Des milieux en constante évolution

La richesse de ce site tient en grande partie aux milieux dits calcicoles. Outre les pelouses sèches, de nombreux milieux sont qualifiés ainsi : ourlets, fourrés, pré-bois...

Ils ont tous en commun de se développer sur un sol calcaire, peu épais, sec et pauvre en éléments nutritifs.



Ces milieux "fermés" (fourrés, buissons) correspondent à l'évolution naturelle des pelouses si aucun entretien n'est mené.

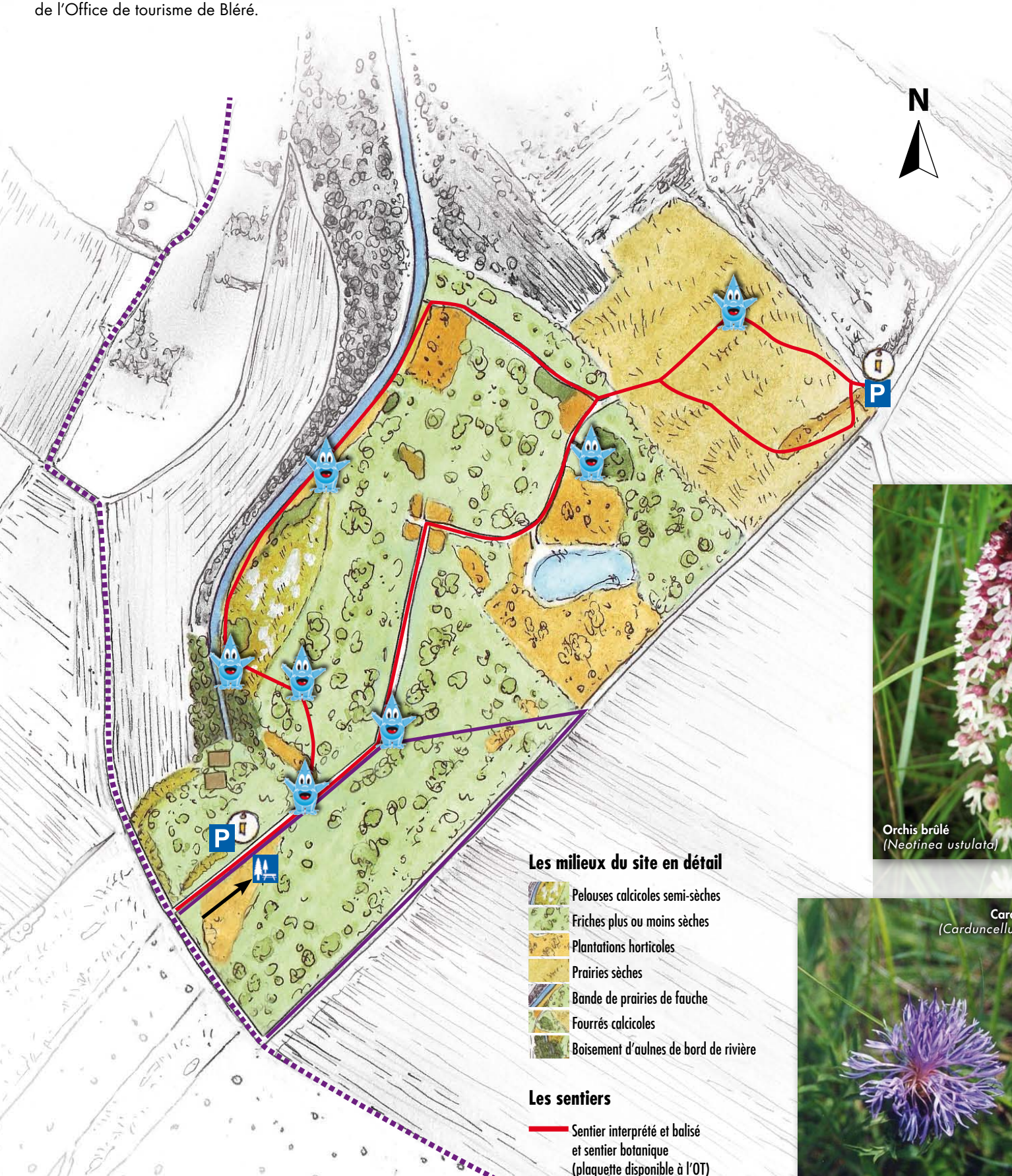
Une histoire étroitement liée à l'activité humaine

Le site et ses environs ont connu de nombreuses vocations (agricole, de loisirs, industrielle) : carrière d'extraction de calcaire (depuis plus de 2 siècles), pâturage par des moutons puis ponctuellement par des vaches, culture de lentilles et d'avoine, importante décharge sur la partie nord (fermée en 1999), plantation d'arbres, parcours botanique...

L'achat de parcelles par la commune et le Conservatoire et le classement du site en Espace naturel sensible ont finalement permis d'en faire un espace voué à la préservation de la nature et à sa découverte.

Le royaume des orchidées ?

Les Pelouses de Bléré accueillent 9 espèces d'orchidées mais aussi de nombreuses autres petites merveilles... Petit aperçu botanique :



Les milieux du site en détail

- Pelouses calcicoles semi-sèches
- Friches plus ou moins sèches
- Plantations horticoles
- Prairies sèches
- Bande de prairies de fauche
- Fourrés calcicoles
- Boisement d'aunies de bord de rivière

Les sentiers

- Sentier interprété et balisé et sentier botanique (plaquette disponible à l'OT)
- Circuit VTT et agrès
- Sentier de randonnée (PDIPR)
- Stations d'interprétation (7 stations)
- Panneau d'accueil
- Parking
- Sens préférentiel de visite
- Aire de pique-nique

Le saviez-vous ?

Sous l'occupation allemande lors de la Seconde Guerre mondiale, Bléré était coupée en deux par la ligne de démarcation, séparant la zone libre de la zone occupée. Cette frontière symbolique passait tout près du site, le contournant à l'est et au nord. Les Grandes Fontaines appartenaient donc alors au "No man's land". Un poste allemand était positionné près de l'Herpenty au nord du hameau du Petit Moulin.

Espace naturel sensible

